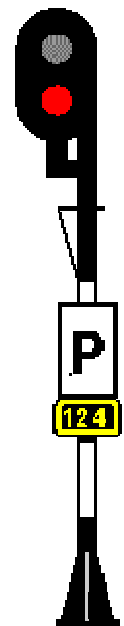


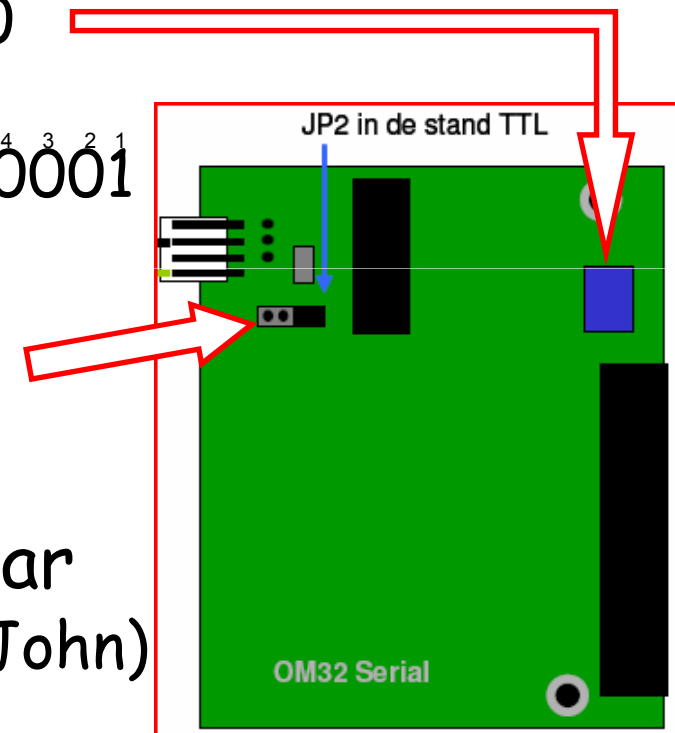
Seintje introduceren in (Z-)baanplan

Baroniespoor



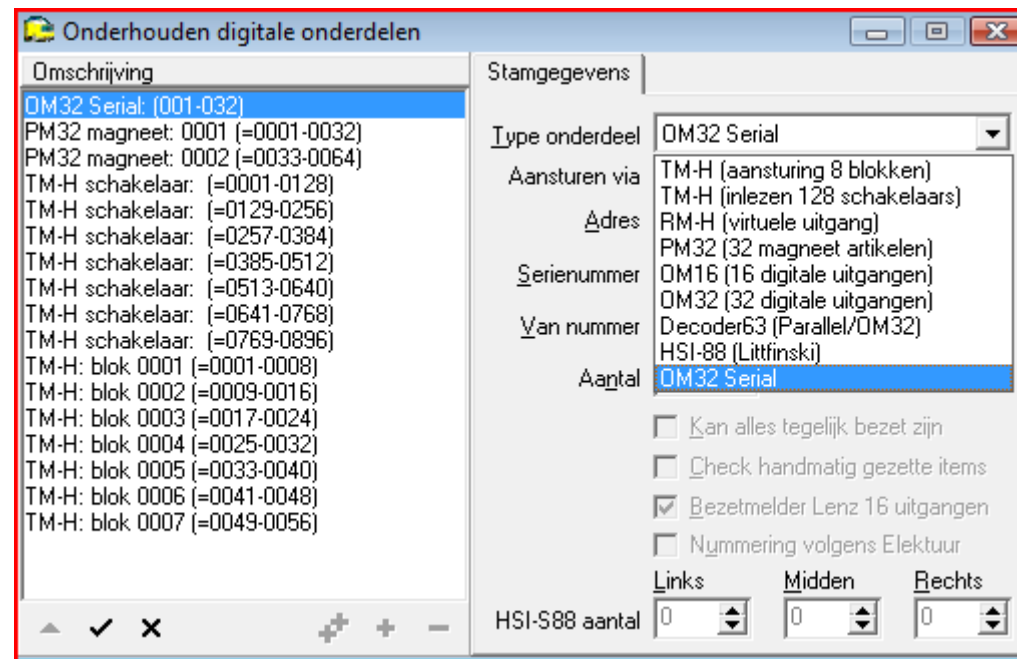
Eventueel aanpassen OM32

- OM32 geplaatst in Dinamo systeemkast
 - 1e OM32: Adresselectie = $0000^4 3 2 1$
(alle dipswitches op ON)
 - Evt 2e OM32: Adresselectie = $0001^4 3 2 1$
(alleen dipswitch 1 is OFF)
 - Jumpers TTL communicatie:
 - JP4 niet geplaatst
 - JP2 geplaatst als op plaatje
- OM32 niet in Dinamokast, maar rechtstreeks aan PC (baantje John)
 - Instelling RS232 communicatie
 - JP4 niet geplaatst
 - JP2 op middelste twee pinnen



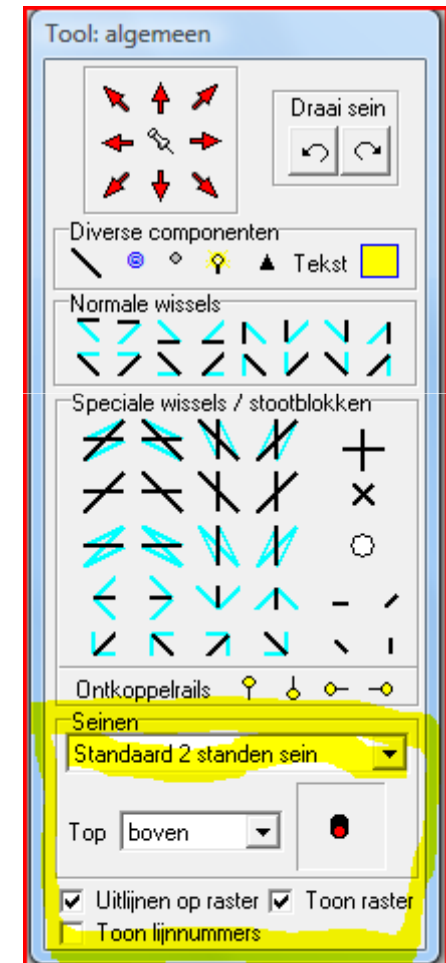
Seinen in Koploper

- OM32 aanmelden in Koploper
 - Kies 'OM32 Serial'
 - NIET 'OM32 (32 digitale uitgangen)' !!
(want dat is een voorganger van onze OM32)



Seinen in baanontwerp

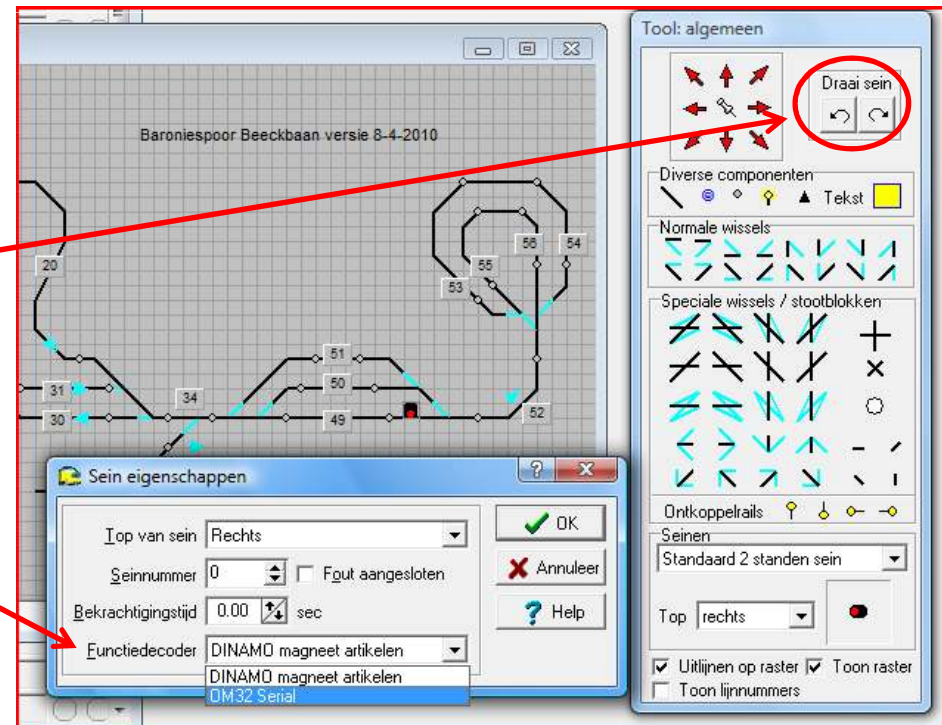
- Maak plan voor sein(en) in welk blok (voor Z-baan is dit al aangegeven)
- OM32 kan 32 seinlampen aansturen
- Iedere 'lamp' in het sein heeft eigen seinlampnummer
- 2 standen sein gebruikt dus 2 seinlampnummers waarvan je alleen de eerste in baanontwerp vermeldt bij de seineigenschappen
- Eerste sein is dus sein nr 1, tweede sein is dan sein nr 3, etc
- Bij 3 lamp seinen tel je er telkens 3 bij op...



Intekenen en benoemen

- Ga naar Baanontwerp (Onderhouden>> baan definities>>baanontwerp)
- Sleep seinsymbool naar plaats in blok
- Klik met rechter muisknop op geplaatste seinsymbool:

- Geef 1e seinnummer in
- Verander eventueel orientatie (Draai sein)
- Kies functiedecoder **OM32 Serial**



Seine eigenschappen toevoegen

The image shows a software interface for modeling a railway track. The main window displays a track layout with several signals, each labeled with a number (34, 49, 50, 51, 52, 53, 54, 55, 56). A yellow circle highlights a signal icon in the toolbar, and a red arrow points from it to a dialog box titled 'Tool: seine eigenschappen'. This dialog box is used to configure the properties of a signal. The dialog has several sections:

- Standaard 2 standen sein**: A dropdown menu showing 'Standaard 2 standen sein'.
- Soort functiedecoder**: A dropdown menu showing 'OM32 Serial'.
- Seinnummer**: A numeric input field set to '1', with a 'Uitgebreid' button.
- Fout aangesloten**: A checkbox that is currently unchecked.
- Bekrachtigingstijd (sec)**: A numeric input field set to '0.00'.
- Protocol**: A dropdown menu.
- Staat in blok**: A dropdown menu set to '49'.
- Volgend (hoofd)sein**: A list box containing the numbers 49, 50, 51, 52, 53, 54, 55, and 56.
- Staat bij hoofdsein**: A list box containing the numbers 53, 54, 55, and 56.
- Stand van welk sein**: A list box containing the numbers 53, 54, 55, and 56.
- Default seinstand**: Radio buttons for 'Onveilig' (selected) and 'Veilig'.
- Naar welke blokken:**: A list box with checkboxes for '34' and '52', where '52' is checked.
- Cijfer in bak**: Radio buttons for '0', '4', '6', and '8'.
- Belgisch seinstelsel: tegenspoor**: A checkbox that is unchecked.
- Netwerk: geef stand door**: A checkbox that is unchecked.

The 'Tool: algemeen' dialog is also visible, showing various track components and switches. The main window title is 'Baroniespoor Beecbaan versie 8-4-2010'.

Seine eigenschappen invullen

- Sein nummer is?
- In welk blok staat het sein?
- Naar welk blok of blokken moet sein functioneren?
- Vul dit in voor alle seinen

Tool: seineigenschappen

Standaard 2 standen sein

Soort functiedecoder
DM32 Serial

Seinnummer 1 Uitgebreid

Fout aangesloten

Bekrachtigingstijd (sec) 0.00

Protocol

Staat in blok 49

Volgend (hoofd)sein 49

Staat bij hoofdsein 50

Stand van welk sein 51

Default seinstand 52

Orveilig 53

54

55

56

Naar welke blokken:

34

52

Cijfer in bak

0 4 6 8

Belgisch seinstelsel: tegenspoor

Netwerk: geef stand door

We zijn er nog niet....

- Als je zo ver bent gekomen heb je de seintjes bekend gemaakt in Koploper
- Nu moet er nog een 'OM32 config' bestand worden gemaakt zodat Koploper met eenvoudige instructies de OM32 kan aansturen
- Koploper werkt met 'sein1' = rood of groen; OM32 moet dan weten welke lamp rood of groen is en dat staat in dat config bestand...

OM32 config installeren

- Dubbelklik op



om32config1_3setup.zip

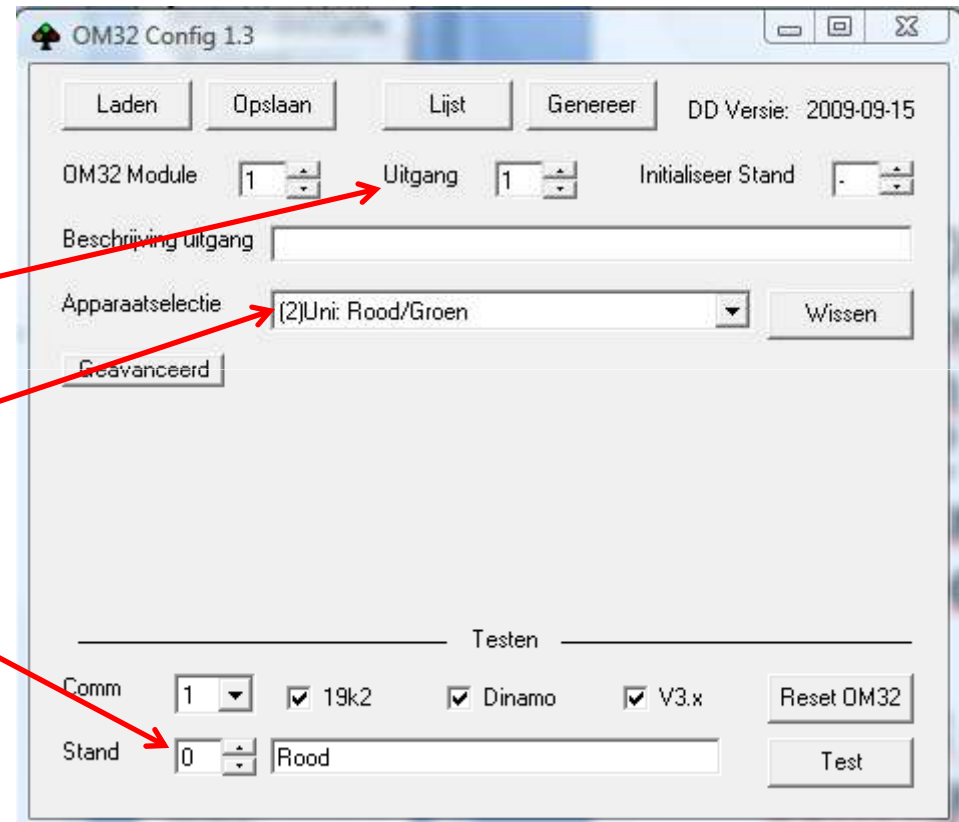
- Het zip-bestand wordt geopend
- Uitpakken naar een plaats op je harde schijf (bv C:/temp, eventueel laten aanmaken)
- Dubbelklik op 'Setup.exe'
- Installeert zich in Program files/OM32
- Start 'OM32Config'
(maak evt snelkoppeling op je bureaublad!)



OM32Config

1

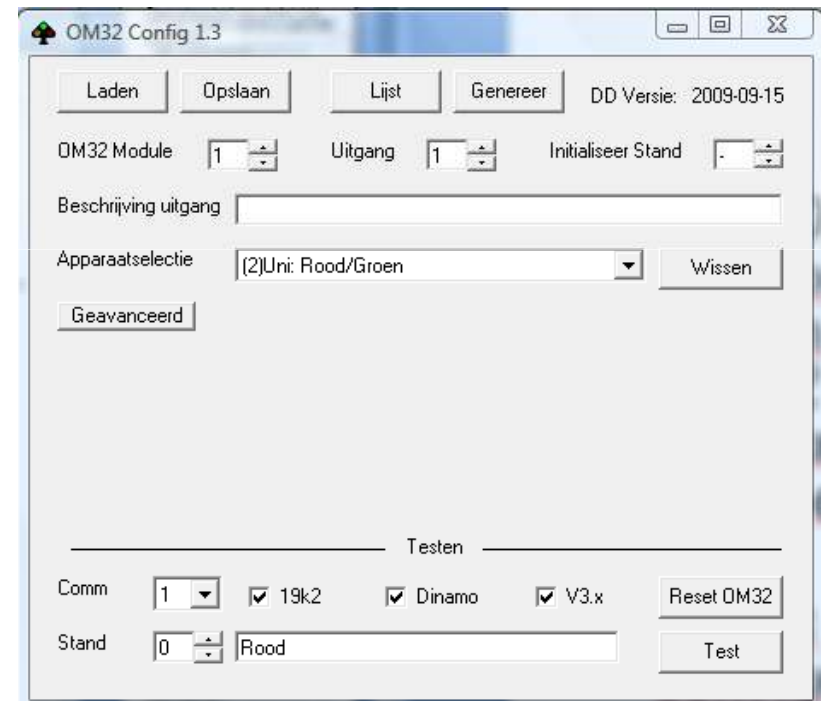
- 1^e OM32 Module = 1
(in Z-baan kast)
- Seintype op onze banen is twee standen, dus rood/groen
- Seinnummer vul je in bij Uitgang, dus 1^e sein is 1, 2^e sein is 3, etc!
- Selecteer daarvoor (2) Uni Rood/Groen bij Apparaatselectie
- Stand 0 is rood, stand 1 is dan groen
- Je kunt omschrijving (welk blok, waarheen etc) toevoegen bij Beschrijving uitgang
- Voor ieder sein moet weer de apparaatselectie worden ingevuld!



OM32Config

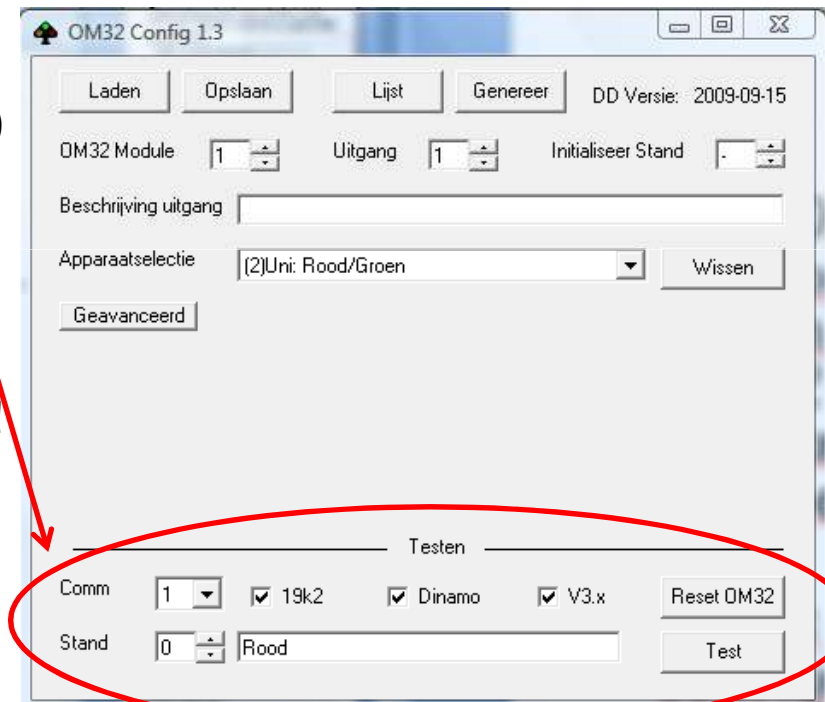
2

- Als alles is ingevuld voor ieder sein:
 - Druk op **Genereer** en geef naam
Dit is een OM32 output bestand, kan later teruggelezen (bij 'Laden') worden om evt wat te wijzigen
 - Druk vervolgens op **Opslaan** en geef wederom naam
Dit is het OM32 Config Data bestand dat Koploper gaat gebruiken (CFG-bestand)



OM32Config testen 3

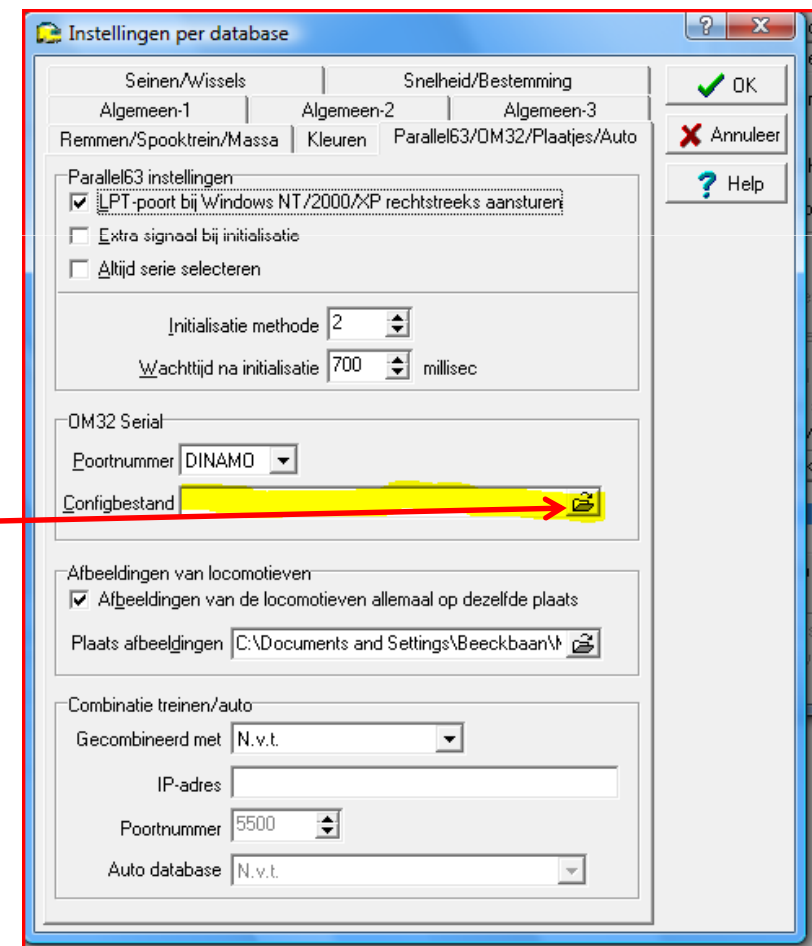
- Als de PC is verbonden met het Dinamosysteem en de modelbaan, dan kun je je instellingen ook testen via het onderste deel van OM32 Config 1.3
- Selecteer 'Comm' poort (Z-baan PC: Comm = 1)
- Vink Dinamo en V3.x aan (19k2 blijft aan)
- Selecteer Sein nummer (bij 'Uitgang')
- Zet 'Stand' op 0 (Rood) of 1 (Groen) en druk op 'Test': seinlampje gaat branden
- Dit werkt al zonder dat je een config bestand hebt opgeslagen! (als je het goed hebt aangesloten...)
- Met 'Reset OM32' reset je **alle** uitgangen weer
- Vergeet niet na testen het CFG-bestand nog op te slaan ('Opslaan') als je iets hebt gewijzigd



OM32 cfg in Koploper zetten

- Plaats van het configuratiebestand ingeven in Koploper
Algemeen >>
Instellingen per database >>
Parallel63/OM32/Plaatjes/Auto

- Klik op het zoeksymbooltje om Koploper te wijzen waar het OM32 config data bestand staat dat je net gemaakt hebt



Nog wat tips/ideetjes...

- Bij 'Apparaatselectie' vind je ook andere functies behalve seinen, oa:
 - Aan/Uit
Gebruiken we bij de Beeckbaan om de kabelbaan aan te sturen
 - Knipperlicht 1 - 1,5 - 2 sec
Gebruiken we bij de Beeckbaan om rode LED in de mast bij bergstation van kabelbaan te laten knipperen
 - Vlamboog
Dit kan bv een knipperende TL of kapotte straatlantaarn nadoen (2 uitgangen, gebruik een van de twee)
 - Verkeerslicht voor car systeem
 - Overweg knipperlicht

Veel succes!